

**한국성서대학교
장애학생지원센터의 발전계획
(2023 ~ 2025)**

2023. 4.

한국성서대학교 장애학생지원센터

■ 목 차 ■

I. 한국성서대학교 중장기발전계획, K-BIBLE VISION 2032 개요	3
1. 대학의 설립목적과 비전 및 교육이념	3
2. 대학의 교육목표, 인재상과 핵심역량	4
II. 장애학생지원센터의 발전계획	5
1. 장애학생지원센터의 비전 및 목표	5
2. 장애학생지원센터의 연차별 추진계획	6
III. 장애학생지원센터 현황	7
1. 장애학생지원센터의 조직도 및 지원체계	7
2. 장애학생지원센터 조직도	8
3. 장애학생지원위원회	8
IV. 장애학생지원 제도	
1. 장애학생 등록	10
2. 장애학생 지원	10
3. 장애학생지원센터 학사일정	11
V. 학습·보조공학기기 지원	13
1. 학습·보조공학기기 확보 현황	13
2. 학습·보조공학기기 지원 절차 및 계획	14

I 한국성서대학교 중장기발전계획, K-BIBLE VISION 2032 개요

1. 대학의 설립목적과 비전 및 교육이념

설립목적	성서에 입각한 기독교 신앙의 근본 교리를 연구하고 가르쳐 '복음적 사명을 완수할 수 있는 초교파적 지도자를 양성'하는 것 (대학 헌장 제1조(설립목적))					
슬로건	하나님이 기뻐하시는 대학, 사람도 흠모(欽慕)하는 대학					
비전	한반도 복음화					
교육이념	<p style="text-align: center;">밀알 정신</p> 한 알의 밀이 땅에 떨어져 죽지 않으면 한 알 그대로 있거니와 죽으면 많은 열매를 맺느니라(요12:24)					
교육목적	밀알정신을 갖춘 복음 전도자 양성					
교육목표	성서의 진리에 입각하여 성서적 세계관을 함양하고 변혁적 리더십을 갖춘 성서인 양성	다양한 영역의 지식을 융합하는 통섭적 사고와 이를 올바르게 사용하는 실천적 전문성을 가진 전문인 양성	공동체의 목표달성을 위해 희생적으로 봉사하고 사회적 상호작용으로 공동체를 통합하는 사회인 양성			
인재상	말씀에 거하는 성서인	복음을 위한 전문인	화합과 관용의 사회인			
6대 핵심역량	성서적 세계관	변혁적 리더십	통섭적 사고	실천적 전문성	희생적 봉사	공동체 통합

[그림 1-1] 대학 교육의 체계도

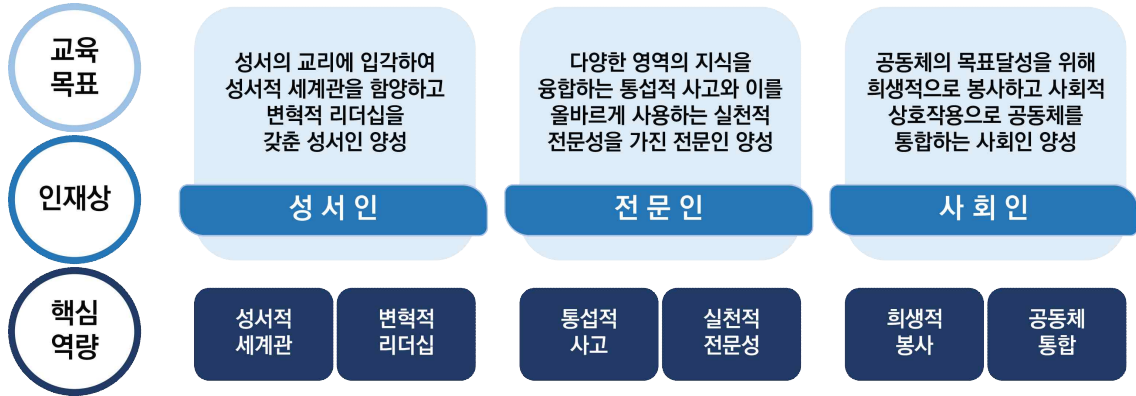
1.1 대학의 설립목적과 비전

- 우리 대학의 설립목적은 “성서에 입각한 기독교 신앙의 근본 교리를 연구하고 가르쳐 복음적 사명을 완수할 수 있는 초교파적 지도자를 양성하는 것” (대학 헌장 제1조)임
- 우리 대학의 비전은 ‘한반도 복음화’ 임

1.2 대학의 교육이념과 교육목적

- 우리 대학의 교육이념은 ‘밀알정신’ 으로 “한 알의 밀이 땅에 떨어져 죽지 않으면 한 알 그대로 있거니와 죽으면 많은 열매를 맺느니라” (요12:24)는 성경구절에 근거함
- 대학의 교육목적은 ‘밀알정신을 갖춘 복음전도자 양성’ 임

2. 대학의 교육목표, 인재상과 핵심역량



[그림 1-2] 교육목표와 인재상과의 연계도

2.1 대학의 교육목표

- 대학의 교육목표는 아래와 같음
- 성서의 진리에 입각하여 성서적 세계관을 함양하고 변혁적 리더십을 갖춘 성서인 양성
- 다양한 영역의 지식을 융합하는 통섭적 사고와 이를 올바르게 사용하는 실천적 전문성을 가진 전문인 양성
- 공동체 목표 달성을 위해 희생적으로 봉사하고 사회적 상호작용으로 공동체를 통합하는 사회인 양성

2.2 대학의 인재상

- 대학의 교육목표와 연계된 인재상은 다음과 같음
- 「말씀에 거하는 성서인」
- 「복음을 위한 전문인」
- 「화합과 관용의 사회인」

2.3 KBU 핵심역량

- 우리 대학은 우리 대학이 양성하려는 인재의 핵심역량(KBU 핵심역량)으로 성서인과 관련하여 성서적 세계관과 변혁적 리더십, 전문인과 관련하여 통섭적 사고와 실천적 전문성, 사회인과 관련하여 희생적 봉사와 공동체 통합으로 설정하였음

II 장애학생지원센터의 발전계획

1. 장애학생지원센터의 비전 및 목표

1.1 대학중장기 발전계획과의 연계

■ 2.2 NSLB 교육지원체계 선진화

→ (1) 장애학생의 학습 동등권 보장

■ 3.1 스마트 교육환경 구축

→ (2) 장애학생을 위한 시설·설비 고도화

■ 4.1 공동학습생태계 구축 및 확산

→ (3) 구성원의 인식 통합

1.2 장애학생지원센터의 비전 및 목표

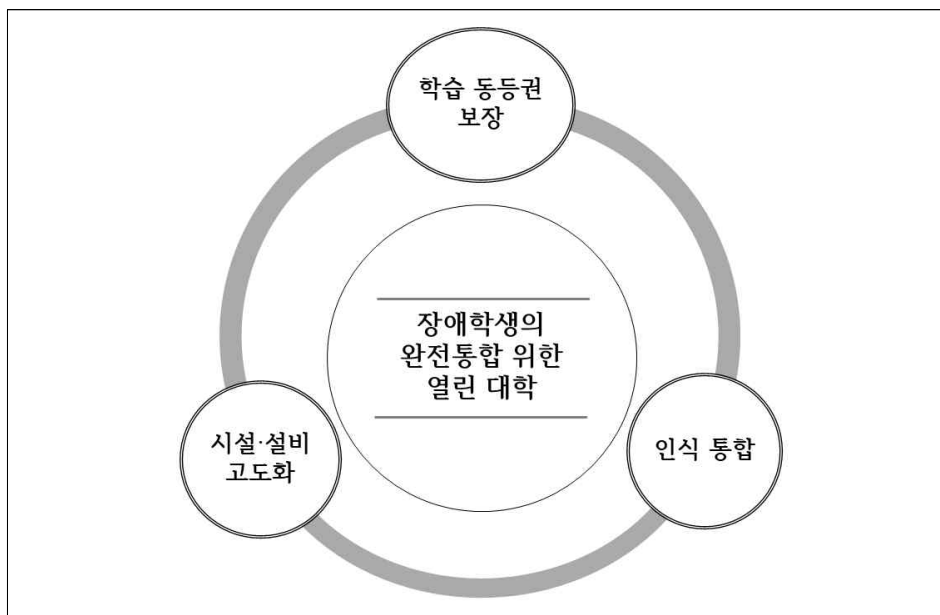
■ 장애학생지원센터의 비전은 ‘장애학생의 완전 통합을 위한 열린 대학’ 임

■ 장애학생지원센터의 목표는 다음과 같음

(1) 장애학생의 학습 동등권 보장

(2) 장애학생을 위한 시설·설비 고도화

(3) 구성원의 인식 통합



[그림 1] 장애학생지원센터의 비전과 목표

2. 장애학생지원센터의 연차별 추진계획

연차별 전략						
목표	수행과제	추진과제	2023	2024	2025	
1. 학습 동등권 보장	1.1 장애학생 영역별 사정 및 평가	1.1.1 장애학생 영역별 사정 및 상담	→	→	→	
		1.1.2 장애학생의 교육 요구도 파악	→	→	→	
	1.2 맞춤형 학습 지원체계 구축	1.2.1 장애학생 개인별 교육지원계획 수립	→	→	→	
		1.2.2 장애학생을 위한 학습지원프로그램 지원		→	→	
	1.3 진로·취업지원 강화	1.3.1 장애학생을 위한 진로개발프로그램 지원		→	→	
		1.3.2 장애학생을 위한 취업지원프로그램 지원		→	→	
	1.4 학습·보조공학기기 지원	1.4.1 학습·보조공학기기 확보	→	→	→	
		1.4.2 학습·보조공학기기 대여 활성화	→	→	→	
	2. 시설·설비 고도화	2.1 이동·접근성 확보	2.1.1 장애학생을 위해 보행안전통로 확보	→	→	→
			2.1.2 장애인 승강기 증설	→	→	→
2.2 전용시설·설비 구축		2.2.1 장애인화장실 개선	→	→	→	
		2.2.2 교사시설 주출입구의 전동문 교체		→	→	
3. 인식통합	3.1 장애 인식개선 교육	3.1.1 재학생 대상 장애인 인식 개선교육	→	→	→	
		3.1.2 교직원 대상 장애인 인식 개선교육	→	→	→	

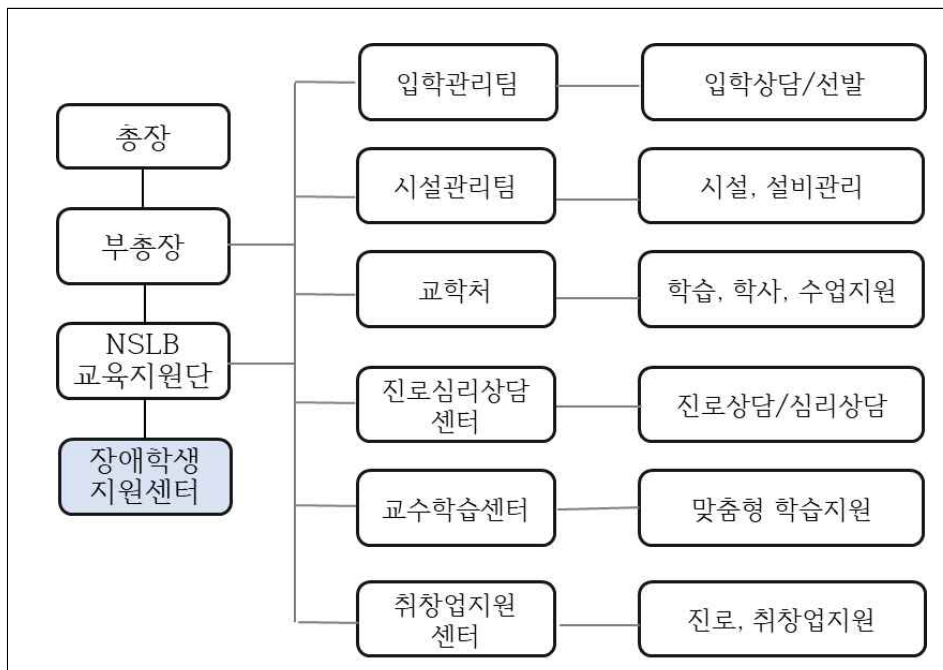
III 장애학생지원센터 현황

1. 장애학생지원센터의 조직도 및 지원체계

1.1 장애학생지원센터의 조직도

직위	성명(직급)	자격	주요 업무	비고
센터장	김성경 교수	임상사회복지학 박사	장애학생지원센터 업무 총괄	장애학생지원센터/ 사회복지학과
팀원	임환석 차장	관련 업무경력 2년	장애학생지원센터 실무	장애학생지원센터/ 교학처

1.2 장애학생지원센터의 지원체계



2. 장애학생지원에 관한 규정

규정	주요 내용	재개정일
장애학생지원 운영규정	장애학생지원센터, 교수·학습지원, 학생생활 지원, 교육기자재, 시설·설비 지원, 장애학생특별지원위원회 사항 등	2023. 6. 2
학칙	장애학생 학점등록, 장애학생 학점등록에 따른 등록금 등	2023. 3. 3
장학규정	장애학생 장학유형 등	2023. 8. 4

3. 장애학생특별지원위원회

3.1 장애학생특별지원위원회의 기능

■ 장애학생지원센터에는 장애학생특별지원위원회를 두어 아래의 사항을 심의·의결함

- 장애학생의 교수·학습, 대학생활의 지원 제도 수립 및 개선에 관한 사항
- 장애학생의 편의시설 제공 및 개선 사업에 관한 내용
- 장애학생에 대한 인식 개선 프로그램 개발 및 보급·교육 사업에 관한 사항
- 교내 장애학생 차별 피해 사례 신고 접수 및 조치에 관한 사항
- 기타 장애학생 지원에 관련된 제반 사항

3.2 장애학생특별지원위원회의 구성

No.	구분	소속	비고
1	위원장	장애학생지원센터장	당연직
2	위원	시설관리팀장	당연직
3	위원	교학팀장	당연직
4	위원	성서학과	
5	위원	영유아보육학과	
6	위원	컴퓨터소프트웨어학과	
7	위원	간호학과	
8	위원	교수학습센터장	
9	위원	취창업지원센터장	
10	위원	학생위원	장애학생
11	간사	장애학생지원센터 담당	당연직

IV 장애학생 지원제도

1. 장애학생의 등록

구분	내용
지원대상	본교 장애학생지원센터에 등록된 재학생
등록대상	<ul style="list-style-type: none"> ▪ 특수교육대상전형 입학자 ▪ 일반학생전형 입학자 중 장애인복지카드 소지자
등록방법	<ul style="list-style-type: none"> ▪ 특수교육대상전형 입학자: 별도의 등록 절차 없음 ※ 입학과 동시에 장애학생지원센터에 자동등록 됨 ▪ 일반학생전형 입학자: 장애학생지원센터로 신청
등록기간	상시 접수
문의처	장애학생지원센터(복음관 1F 교학팀 내 장애학생지원센터) ☎ 02.950.4332 ✉ kyomu@bible.ac.kr 📱 카카오톡채널: 한국성서대학교 장애학생지원센터

2. 장애학생의 지원

지원구분	지원내용
교수·학습 지원	<p>【학기 전】 사전수강신청 지원</p> <p>【학기 전】 휠체어를 사용하는 장애인을 고려한 강의실 배정</p> <p>【학기 전】 강의계획서에 장애학생 지원에 관한 사항 표기</p> <p>【학기 전 초】 담당 교·강사 대상 수강 장애학생에 대한 지원 안내문 발송</p> <p>【학기 중, 말】 장애 특성을 고려한 평가 지원(추가시간, 자리배정 등)</p>
교육동행인 지원	<p>【상시】 학습·이동을 지원할 교육동행인 모집 및 선발</p>
물적지원	<p>【상시】 학습 및 보조공학기기 지원</p> <p>【상시】 학습 및 보조공학기기 대여자 대상 기기 사용 교육 실시</p>
장학지원	<p>【학기 전, 중】 하량장학금 지원</p>
대학생활 적응 지원	<p>【상시】 취창업지원센터와 연계하여 취업 컨설팅 및 프로그램 지원</p> <p>【상시】 진로상담센터와 연계하여 전문 상담 및 프로그램</p> <p>【상시】 교수학습센터와 연계하여 전문 학습 상담 및 프로그램 지원</p> <p>【상시】 장애인 편의시설 불편사항 접수·처리·결과안내</p> <p>【학기 전, 초】 신입 장애학생 오리엔테이션</p> <p>【학기 중, 말】 각종 간담회 시행(센터 자체간담회, 총장간담회 등)</p>
장애인식개선 교육	<p>【상시】 교직원 대상 장애인식개선 온라인 교육 시행</p> <p>【학년도 전】 신·편입생 오리엔테이션 시 장애인식개선 교육 시행</p> <p>【학기 중】 학생 대상 장애인식 개선 교육 시행</p>
기타지원	<p>【상시】 장애학생지원 리플렛 제작 및 배포</p> <p>【학기 전】 기숙사 입주 시 장애특성을 고려하여 방 배정</p> <p>【학기 전, 중】 국가장학금 신청 등 학사 행정 대행 및 지원</p> <p>【학기 중】 교내외 행사 시 장애특성을 고려한 탑승, 프로그램 등 지원</p>

3. 장애학생지원센터 학사일정

주차	내용
개강 1주	【공통】 장애학생 및 교육동행인 개별면담, 서약서 작성 【1학기】 Faith Training 지원 수요파악 및 지원 요청
개강 3주	【공통】 영어졸업고사 지원 수요파악 및 지원 요청
개강 5주	【공통】 영어졸업고사
개강 6주	【공통】 중간고사 지원 수요파악 및 지원 요청
개강 8주	【공통】 중간고사 【1학기】 장애인의 날 / 장애인식 개선 교육
개강 9주	【공통】 성경·컴퓨터졸업고사 지원 수요파악 및 지원 요청 【2학기】 Christian Day 및 체육대회
개강 10주	【공통】 모의토익 지원 수요파악 및 지원요청 【1학기】 밀알축제 및 개교기념예배
개강 11주	【1학기】 컴퓨터졸업고사 【2학기】 성경졸업고사
개강 12주	【공통】 모의토익(LC, RC) 【1학기】 성경졸업고사 【2학기】 총장 초청 장애학생 간담회
개강 13주	【공통】 기말고사 지원 수요파악 및 지원요청 【2학기】 컴퓨터졸업고사
개강 15주	【공통】 기말고사 【공통】 도란도란 간담회(센터 자체 간담회)
방학 6주	【공통】 장애학생 및 교육동행인 사전수강신청

※ 학사일정은 상황에 따라 변경될 수 있음.

V 학습·보조공학기기 지원

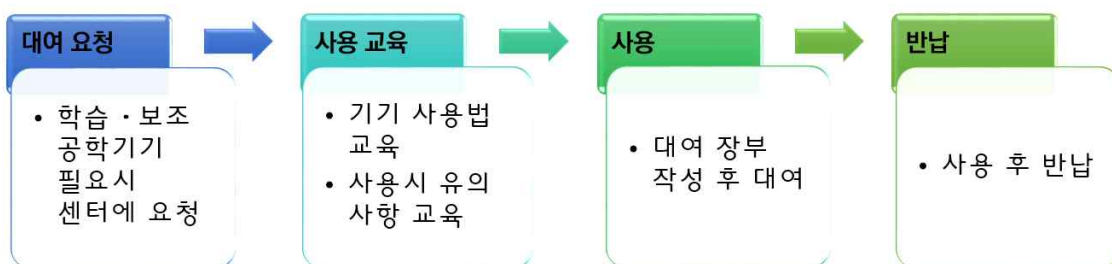
1. 학습·보조공학기기 확보 현황

구분		내용		
목	적	학습·보조공학기기를 지원하여 장애학생의 능력을 확대시키며, 이를 통해 장애로 인한 어려움 없이 학업을 지속·성장시키기 위함		
대	상	학습·보조공학기기를 필요로 하는 모든 장애학생		
지	원	시	상시	
보유기자재 현황				
장애유형	보유기자재	기기사진	수량	구비장소
청각장애	청취증폭기		2	장애학생지원센터
	렉시스		1	장애학생지원센터
	메시지스톤 크롬북		4	장애학생지원센터
지체장애 뇌병변장애	수동휠체어		2	장애학생지원센터
	높낮이조절책상		2	도서관 여학생휴게실

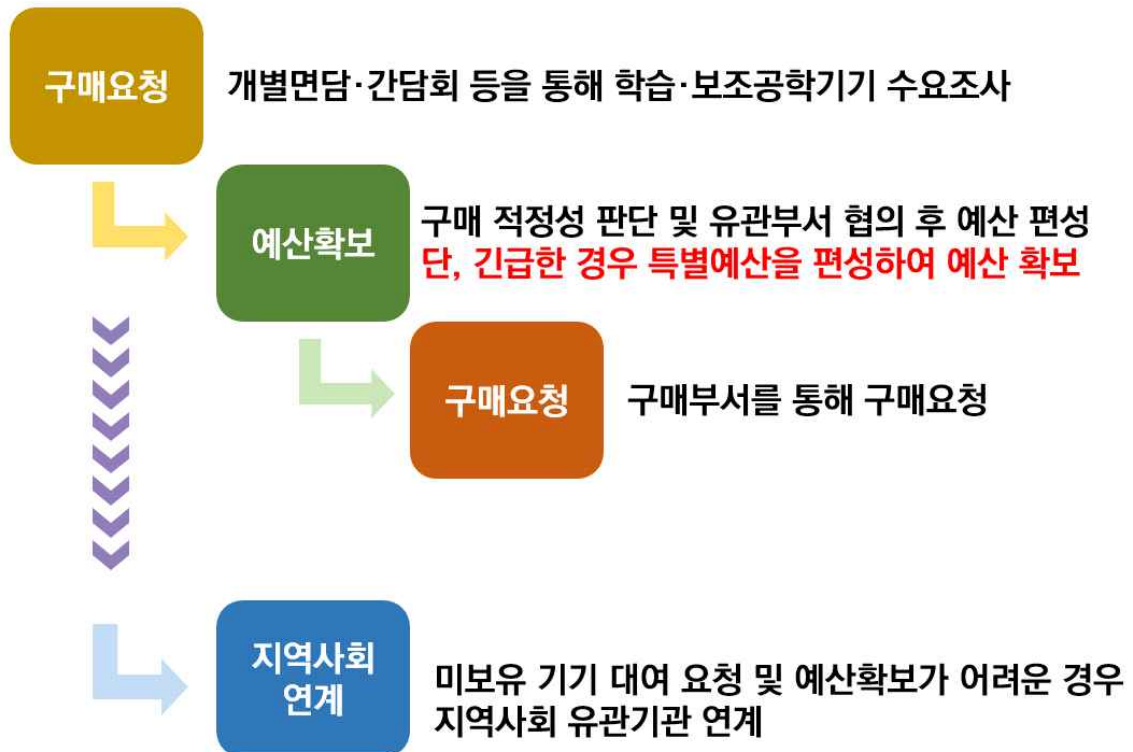
	복스캐너		1	장애학생지원센터
시각장애	휴대용 독서확대기		1	장애학생지원센터
	보이스레코더		1	장애학생지원센터
공통	노트북		1	장애학생지원센터

2. 학습·보조공학기기 지원 절차 및 계획

2.1 학습·보조공학기기 지원 절차

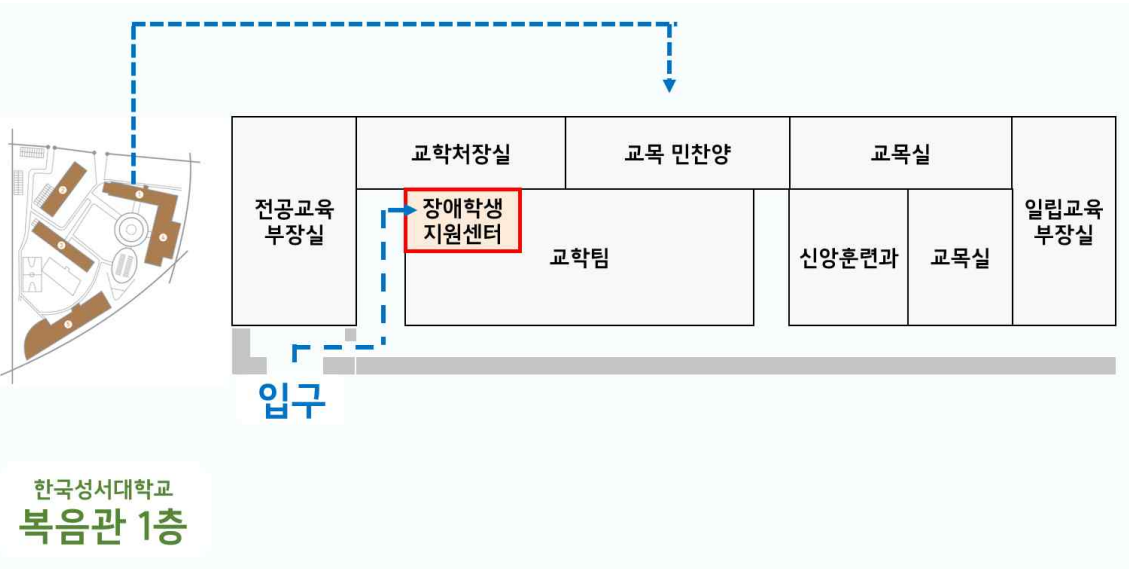


2.2 학습·보조공학기기 지원 계획



위 치

주소	서울특별시 노원구 동일로 214길 32, 한국성서대학교 장애학생지원센터 복음관 1층 교학처 내
전화	02-950-4332, 5405
E-mail	kyomu@bible.ac.kr



(2023~2025)
장애학생지원에 관한 발전계획

2023년 4월 30일 인쇄

발행인_강우정
발행처_한국성서대학교 장애학생지원센터

서울특별시 노원구 동일로 214길 32
한국성서대학교 장애학생지원센터
Tel_02.950.4332
Email_kyomu@bible.ac.kr
Website_www.bible.ac.kr